

1. APRESENTAÇÃO

Na semana de 02/10 a 08/10/2021 a passagem de uma frente fria pelos estados da região Sul e pelo litoral da região Sudeste e a atuação de áreas de instabilidade ocasionaram precipitação nas bacias dos rios Jacuí, Uruguai, Iguçu, Paranapanema, Tietê e Grande e na incremental a UHE Itaipu. As bacias localizadas na região Norte apresentaram pancadas de chuva, típicas desta época do ano.

No início da semana de 09/10 a 15/10/2021 deve ocorrer precipitação nas regiões Sul e Sudeste, sendo que nas bacias dos rios Iguçu, Paranapanema, Tietê, Grande e Doce, na incremental a UHE Itaipu e no alto São Francisco os totais previstos são superiores à média semanal. As bacias hidrográficas localizadas na região Norte permanecem apresentando pancadas de chuva, típica desta época do ano.

Para a semana operativa de 09/10 a 15/10/2021, houve oferta de energia da República Oriental do Uruguai e da República da Argentina. De acordo com o Art. 2º da Portaria MME nº 339, de 15 de agosto de 2018, as ofertas para importação de energia não foram consideradas na elaboração do PMO.

Os valores médios semanais do Custo Marginal de Operação – CMO dos subsistemas do SIN sofreram as seguintes alterações em relação à semana anterior:

- SE/CO: de R\$ 426,20/MWh para R\$ 198,74/MWh
- Sul: de R\$ 426,20/MWh para R\$ 198,74/MWh
- Nordeste: de R\$ 426,20/MWh para R\$ 198,74/MWh
- Norte: de R\$ 426,20/MWh para R\$ 198,74/MWh

A Câmara de Regras Excepcionais para Gestão Hidroenergética (CREG), em sua 5ª Reunião (Extraordinária) realizada em 31/08/2021, determinou ao ONS, concessionários e autorizados de geração de energia elétrica, de forma imediata e com vigência até o final de novembro de 2021, que operem os correspondentes reservatórios até o limite físico de exploração energética, mediante flexibilização de regras operativas que estabeleçam níveis mínimos de armazenamento, resguardados os usos prioritários de que trata o inciso III do art. 1º da Lei nº 9.433/1997.

A partir do dia 14/09/2021, o reservatório da UHE Ilha Solteira passou a operar com cotas inferiores à sua cota mínima operativa oficial, assim como o reservatório da UHE Três Irmãos, em 15/09/2021. Cabe destacar que, para fins de acompanhamento dos dados verificados e sua compatibilização com o histórico, não haverá alteração da Energia Armazenada Máxima (EAR_{máx}). No entanto, para fins da programação da operação, serão considerados os níveis mínimos flexibilizados dos reservatórios, conforme declaração dos agentes. Dessa forma, o percentual do EAR verificado a partir de 14/09/2021 não serão comparáveis com os resultados obtidos pelos modelos DESSEM e DECOMP.

Desde o dia 01/01/2020, o despacho por ordem de mérito é indicado diariamente pelos resultados do modelo DESSEM. Assim, o despacho por ordem de mérito semanal, conforme publicado nesse documento, tem caráter apenas informativo. Da mesma forma, desde o dia 01/01/2021, a formação de preço deixou o formato semanal/patamar de carga e passou a ser horário, de acordo também com os resultados do modelo DESSEM.

2. NOTÍCIAS

Nos dias 28 e 29 de outubro será realizada a reunião de elaboração do PMO de Novembro de 2021, com transmissão ao vivo através do site do ONS.

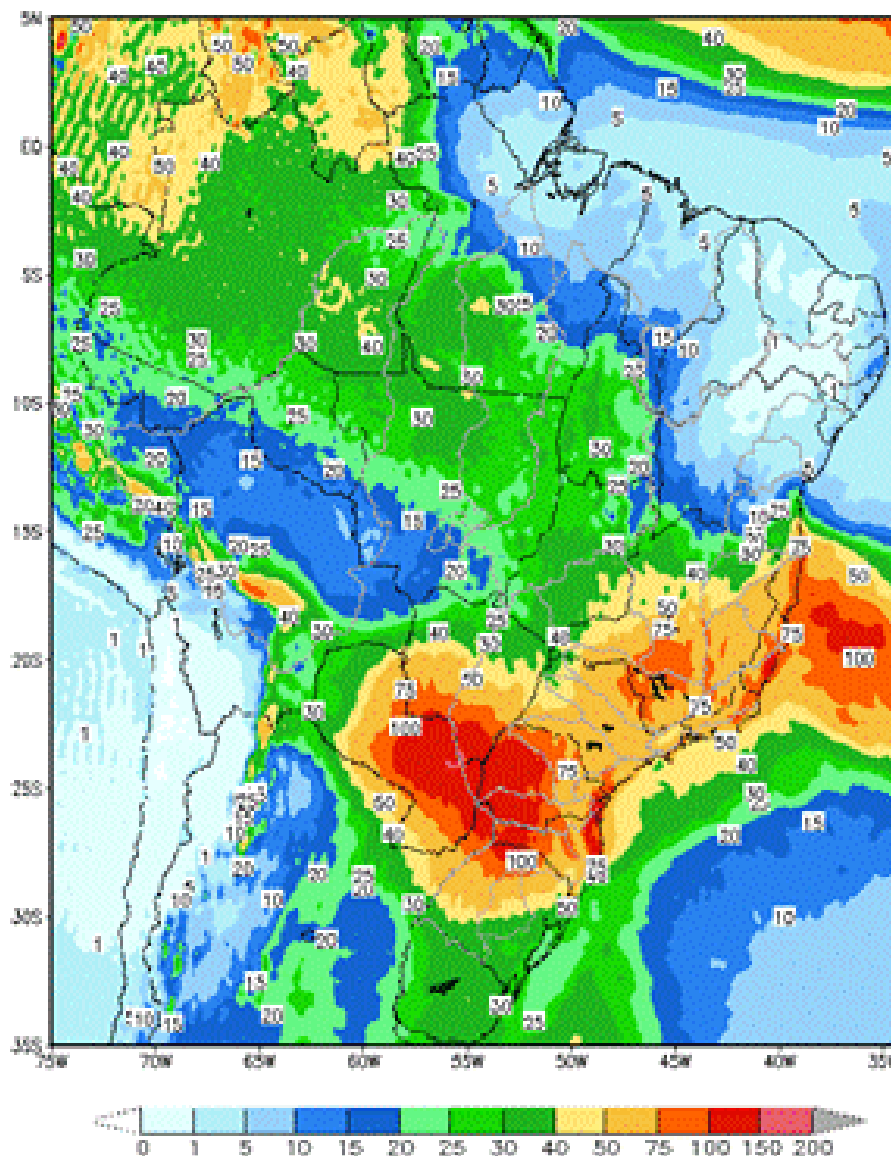
Como medida adicional de prevenção ao Coronavírus, o ONS informa que está suspensa, temporariamente, a participação presencial nas reuniões.

3. ANÁLISE DAS CONDIÇÕES HIDROMETEOROLÓGICAS

3.1. PREVISÃO PARA A PRÓXIMA SEMANA

A atuação de áreas de instabilidade no início da semana ocasiona precipitação nas regiões Sul e Sudeste, sendo que nas bacias dos rios Iguaçu, Paranapanema, Tietê, Grande e Doce, na incremental a UHE Itaipu e no alto São Francisco os totais previstos são superiores à média semanal. As bacias hidrográficas localizadas na região Norte permanecem apresentando pancadas de chuva, típica desta época do ano (Figura 1).

Figura 1 - Precipitação acumulada prevista pelo modelo ECMWF (ECMWF) para o período de 09/10/2021 a 15/10/2021.



Em comparação com os valores estimados para a semana em curso, prevê-se para a próxima semana operativa ascensão nas aflúências dos subsistemas Sudeste/Centro-Oeste, Sul e Norte e recessão nas aflúências do subsistema nordeste. A previsão mensal para outubro indica a ocorrência de aflúências abaixo da média histórica para os subsistemas Nordeste e Norte, na média histórica para o subsistema sudeste e acima da média histórica para o subsistema sul.

Tabela 1 – Previsão de ENAs da Revisão 2 de Outubro/2021

Revisão 2 do PMO de Outubro/2021 - ENAs previstas				
Subsistema	09/10 a 15/10/2021		Mês de outubro	
	MWmed	%MLT	MWmed	%MLT
SE/CO	26.467	112	23.335	99
S	20.437	153	15.448	116
NE	1.076	33	1.349	42
N	1.798	75	2.002	83

4. PREVISÃO DE CARGA

As projeções de carga para o mês de outubro/21 levaram em consideração a permanência do setor industrial em modo de expansão, apesar da oscilação em decorrência de pressões de custo, alto desemprego, instabilidades econômicas e institucionais, conforme apresentado pela sondagem da indústria divulgada pela Fundação Getúlio Vargas – FGV em setembro. O Nível de Utilização da Capacidade Instalada apresentou nesse mesmo mês o maior valor desde novembro/2014 com 80,2%. Além disso, a recuperação do setor serviços em virtude do aumento da mobilidade e a diminuição das restrições para conter a disseminação da COVID-19 também tem contribuído para o desempenho da carga.

As previsões meteorológicas indicam para a próxima semana operativa, manutenção das temperaturas amenas nos subsistemas Sudeste/Centro-Oeste e Sul, com destaque para a previsão de redução das temperaturas médias no Rio de Janeiro.

As capitais dos subsistemas Norte e Nordeste, em geral, seguem com condições meteorológicas estáveis, típicas para essa época do ano. Ressalta-se a redução dos totais de precipitação esperados para a próxima semana operativa em Manaus e Belém.

As taxas de crescimento previstas para o mês de outubro em relação ao mesmo mês do ano anterior, são de 3,7% no Nordeste, 2,6% no subsistema do Norte e para os subsistemas Sudeste/C. Oeste e Sul são esperados decréscimos de 1,1% e 1,5%, respectivamente.

Tabela 2 – Evolução da carga do PMO de Outubro 2021

Subsistema	CARGA SEMANAL (MWmed)						CARGA MENSAL (MWmed)	
	1ª Sem	2ª Sem	3ª Sem	4ª Sem	5ª Sem	6ª Sem	out/21	Var. (%) out/21 -> out/20
SE/CO	40.818	40.637	39.671	41.806	42.192	40.621	41.039	-1,1%
Sul	12.250	11.237	11.004	12.168	12.207	11.868	11.687	-1,5%
Nordeste	11.981	12.387	11.975	12.319	12.346	12.000	12.231	3,7%
Norte	6.182	6.266	6.099	6.253	6.246	6.075	6.206	2,6%
SIN	71.231	70.527	68.749	72.546	72.991	70.564	71.163	-0,1%

5. PRINCIPAIS RESULTADOS

5.1. CUSTO MARGINAL DE OPERAÇÃO (CMO)

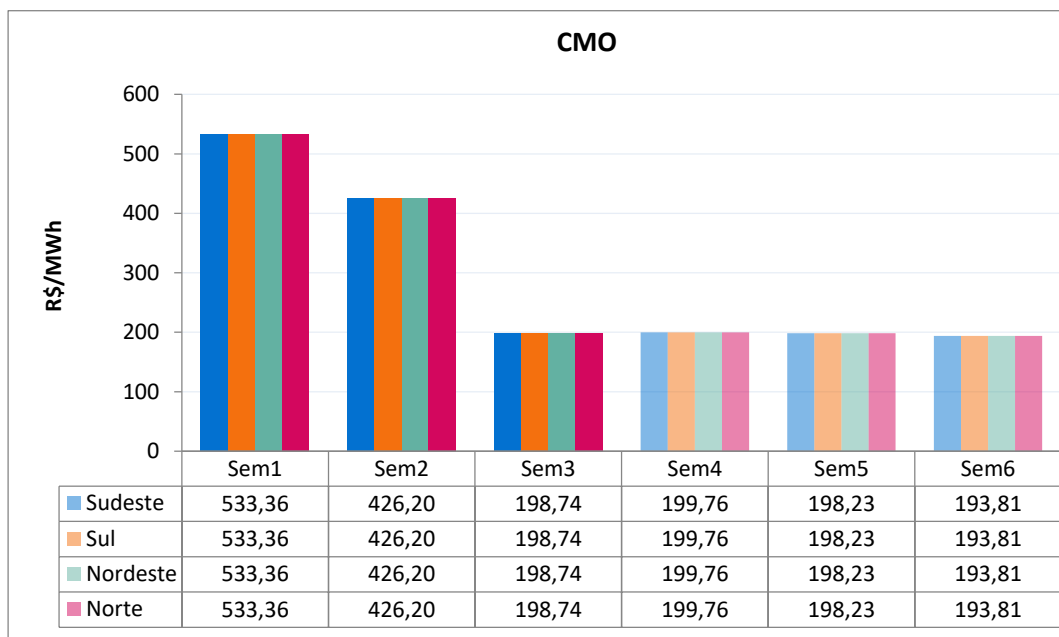
A tabela a seguir apresenta o CMO, por subsistema e patamar de carga para próxima semana operativa.

Tabela 3 – CMO por patamar de carga

Patamares de Carga	CMO (R\$/MWh)			
	SE/CO	S	NE	N
Pesada	201,32	201,32	201,32	201,32
Média	200,76	200,76	200,76	200,76
Leve	196,83	196,83	196,83	196,83
Média Semanal	198,74	198,74	198,74	198,74

Na figura a seguir é apresentada a evolução do CMO médio semanal ao longo deste PMO.

Figura 2 – Evolução semanal do CMO



5.2. POLÍTICA DE OPERAÇÃO ENERGÉTICA

Para esta semana operativa, está prevista a seguinte política de intercâmbio de energia entre regiões:

Região SE/CO → Geração minimizada de acordo com os condicionantes hidráulicos e utilizada para fechamento do balanço energético do SIN.

Região Sul → Exploração das disponibilidades energéticas, respeitando-se os limites elétricos vigentes.

Região NE → Início da redução da geração eólica. Manutenção da exploração das disponibilidades energéticas, respeitando-se os limites elétricos vigente.

Região Norte → Redução da exploração das disponibilidades energéticas, respeitando-se os limites elétricos vigentes.

6. ANÁLISE DA VARIAÇÃO SEMANAL DO CMO

Esta análise visa identificar os principais parâmetros cujas atualizações impactaram os CMO deste PMO, em comparação com os valores obtidos na última revisão.

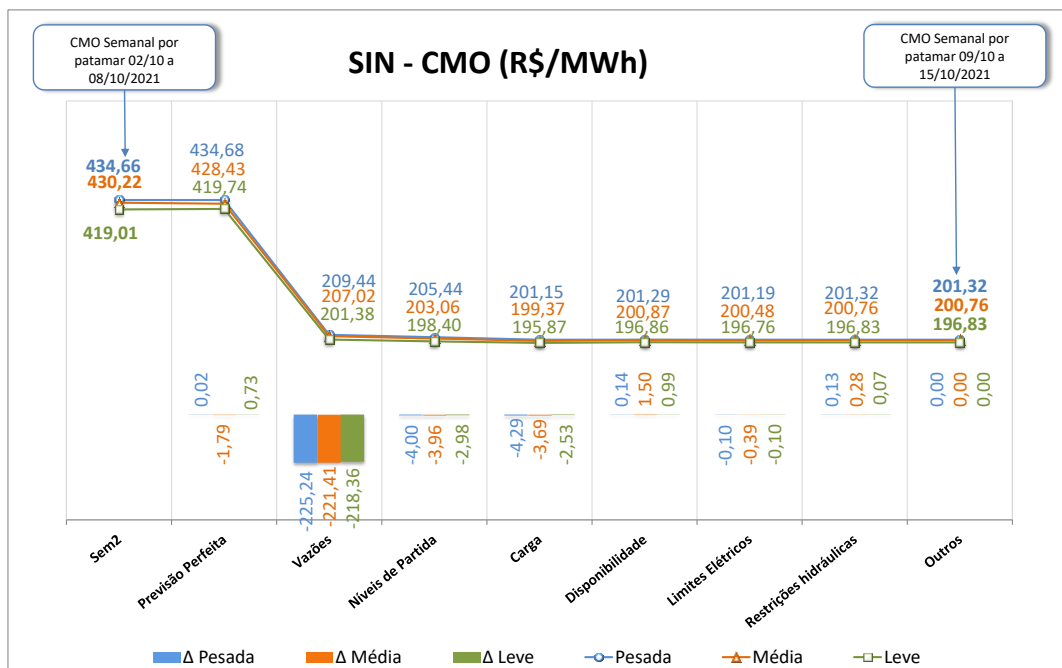
Foram realizados 8 estudos, onde o caso inicial foi construído com base nos dados oficiais da última revisão deste PMO. Neste primeiro estudo, denominado de “previsão perfeita”, a partida dos reservatórios foi estimada conforme indicado para esta semana na última revisão.

O segundo estudo foi realizado com os dados do caso inicial sendo substituída a previsão de vazões.

A partir do conjunto de dados do segundo estudo foram elaborados os demais casos em que foram atualizadas, sequencialmente, as seguintes informações: níveis de partida dos reservatórios, previsão de carga, restrições hidráulicas, disponibilidade das usinas térmicas e hidráulicas, restrições de limites de intercâmbio e, por fim, os demais dados que compõem toda informação referente a atual revisão.

Os custos marginais de operação dos quatro subsistemas que compõem o SIN (Sudeste/Centro-Oeste, Sul e Norte) estão acoplados e são apresentados na Figura 3. Tal como verificado na semana passada, o principal fator que influenciou na redução do CMO destes subsistemas em relação aos valores da última revisão foi a atualização da previsão de vazões.

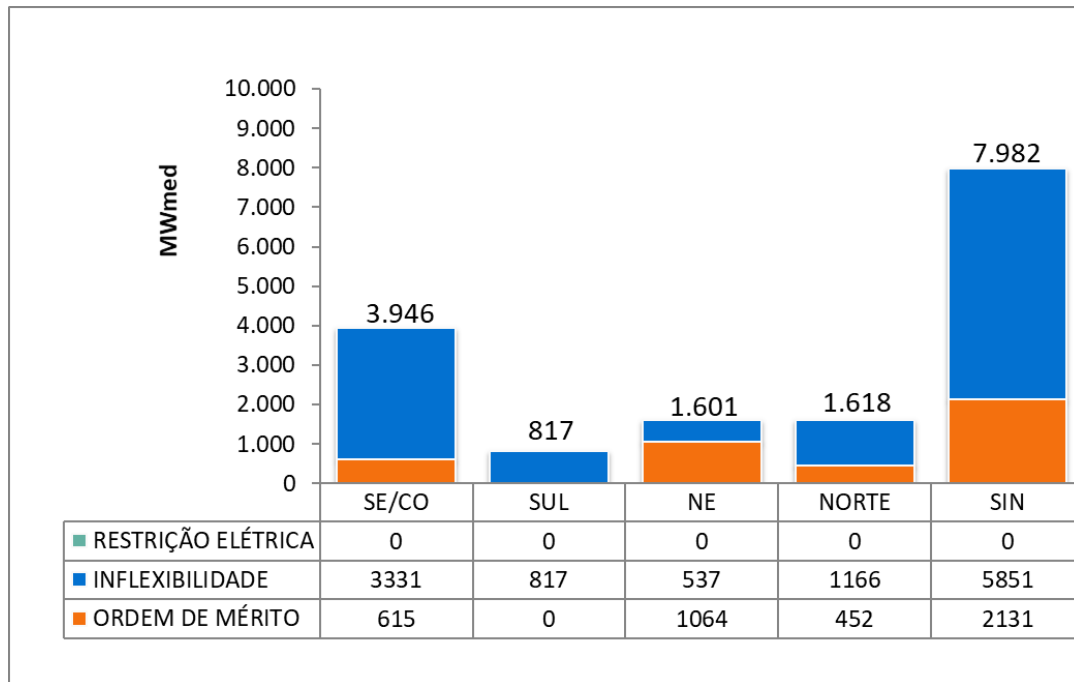
Figura 3 – Análise da variação do CMO nos subsistemas SE/CO, S, NE e N



7. GERAÇÃO TÉRMICA

A Figura 4 apresenta, para cada subsistema, o despacho térmico por modalidade indicado pelo Decom para a próxima semana operativa.

Figura 4 – Geração térmica para a próxima semana operativa



Na tabela abaixo segue a Indicação de despacho antecipado por ordem de mérito de custo para a semana de 11/12/2021 a 17/12/2021.

Tabela 4 – UTEs com contrato de combustível GNL

UTE			Benefício (R\$/MWh)		
Nome	Cod	CVU (R\$/MWh)	Carga Pesada	Carga Média	Carga Leve
SANTA CRUZ	86	378,10	173,12 (2)	173,12 (2)	173,04 (2)
LUIZORMELO	15	588,29	173,12 (2)	173,12 (2)	173,04 (2)
PSERGIPE I	224	326,35	172,14 (2)	171,87 (2)	171,64 (2)

- (1) Comandado o despacho antecipado por ordem de mérito de custo nesse patamar
- (2) NÃO foi comandado o despacho antecipado por ordem de mérito de custo nesse patamar

Assim sendo, não há previsão de despacho antecipado por ordem de mérito de custo para as UTE Santa Cruz, Luiz O. R. Melo e Porto Sergipe I, para a semana de 11/12 a 17/12/2021.

Ressalta-se que, embora estas usinas não estejam despachadas antecipadamente por ordem de mérito de custo, o ONS comanda seu despacho antecipado, para a semana de 11/12 a 17/12/2021, por garantia energética.

8. IMPORTAÇÃO DE ENERGIA DA REPÚBLICA ORIENTAL DO URUGUAI

8.1. República Oriental do Uruguai

Para a próxima semana operativa, foram declaradas as seguintes ofertas de importação de energia da República Oriental do Uruguai para o Sistema Interligado Nacional - SIN através das conversoras de Rivera (70 MW) e Melo (500 MW).

- **Eletrobras**

Tabela 5 – Energia ofertada para importação

	Oferta de Energia para a Semana de 09/10 a 15/10 (MWmed)				
	Bloco 1	Bloco 2	Bloco 3	Bloco 4	Total
Carga Pesada	100	50	85	50	285
Carga Média	100	50	85	50	285
Carga Leve	100	50	85	50	285
CVU (R\$/MWh)	1.066,81	1.434,29	1.814,68	2.014,11	

- **Enel**

Conforme declaração do agente, esta importação poderá ser realizada exclusivamente pela conversora Melo.

Tabela 6 – Energia ofertada para importação

	Oferta de Energia para a Semana de 09/10 a 15/10 (MWmed)				
	Bloco 1	Bloco 2	Bloco 3	Bloco 4	Total
Carga Pesada	100	50	85	50	285
Carga Média	100	50	85	50	285
Carga Leve	100	50	85	50	285
CVU (R\$/MWh)	1.069,61	1.436,12	1.817,01	2.017,48	

8.2. República da Argentina

- **Enel**

Para a próxima semana operativa, foi declarada a seguinte oferta de importação de energia da República da Argentina para o SIN através das conversoras de Garabi 1 (1.100 MW) e Garabi 2 (1.100 MW).

Tabela 7 – Energia ofertada para importação

	Oferta de Energia para a Semana de 09/10 a 15/10 (MWmed)				
	Bloco 1	Bloco 2	Bloco 3	Bloco 4	Total
Carga Pesada	200	200	600	1200	2.200
Carga Média	200	200	600	1200	2.200
Carga Leve	200	200	600	1200	2.200
CVU (R\$/MWh)	1.454,40	1.588,70	1.989,27	2.187,62	

Nota: Detalhes sobre a importação de energia vide Portaria Nº 339, de 15 de agosto de 2018 disponível em: <http://pesquisa.in.gov.br/imprensa/jsp/visualiza/index.jsp?data=17/08/2018&jornal=515&pagina=60&totalArquivos=136>

9. ARMAZENAMENTOS OPERATIVOS

Para uma melhor avaliação de diversos cenários hidrometeorológicos, notadamente, aqueles de curto prazo e suas influências nas previsões de vazões nos subsistemas, os resultados desta revisão do PMO contemplam cenários de afluências visando melhor representar a ocorrência de precipitação e, conseqüentemente, seus efeitos sobre as afluências e armazenamentos.

Além dos resultados associados ao valor esperado das previsões de afluências, as simulações operativas também foram realizadas com os limites superior e inferior das previsões de afluências. Apresentamos a seguir os resultados obtidos com a aplicação dos diferentes cenários de afluência.

Tabela 8 – Previsão de ENA dos cenários de sensibilidade

Subsistema	ENERGIAS NATURAIS AFLUENTES					
	Previsão Mensal					
	LI		VE		LS	
	(MWmed)	%MLT	(MWmed)	%MLT	(MWmed)	%MLT
SE/CO	17.663	75	23.335	99	29.064	123
Sul	9.405	70	15.448	116	21.492	161
Nordeste	919	28	1.349	42	1.792	55
Norte	1.695	71	2.002	83	2.308	96

Tabela 9 – Previsão de %EARmáx para o final do mês

Subsistema	% EARmáx 08/10	% EARmáx - 31/10			
	NÍVEL INICIAL	NÍVEL PMO			
	VE	LI	VE	LS	
SE/CO	16,7	12,9	15,2	17,5	
Sul	30,4	31,7	49,5	73,9	
Nordeste	37,6	33,5	35,5	36,6	
Norte	57,1	44,8	45,8	47,2	

10. RESERVATÓRIOS EQUIVALENTES DE ENERGIA

A seguir são apresentadas as previsões de Energia Natural Afluyente para a próxima semana operativa e para o mês de outubro, bem como as previsões de Energia Armazenada nos Reservatórios Equivalentes de Energia – REE, desta revisão do PMO.

Tabela 10 – Previsão de ENA por REE

Valor Esperado das Energias Naturais Afluentes				
REE	Previsão Semanal		Previsão Mensal	
	09/10/2021 a 15/10/2021		out/21	
	(MWmed)	%MLT	(MWmed)	%MLT
Sudeste	2.438	78	2.477	80
Madeira	1.587	74	1.629	76
Teles Pires	787	93	1.015	120
Itaipu	6.939	211	5.404	165
Paraná	10.442	89	9.269	79
Paranapanema	4.268	168	3.527	139
Sul	9.470	134	6.956	99
Iguaçu	10.968	174	8.493	135
Nordeste	1.076	33	1.349	42
Norte	1.011	59	1.196	70
Belo Monte	284	66	349	81
Manaus	511	188	482	178

Tabela 11 – Previsão de %EARmáx por REE

% Energia Armazenável Máxima		
REE	Previsão Semanal	Previsão Mensal
	15/out	31/out
	(%EARmáx)	(%EARmáx)
Sudeste	23,6	22,0
Madeira	25,9	23,5
Teles Pires	44,3	45,6
Itaipu	100,0	100,0
Paraná	12,2	10,6
Paranapanema	31,4	35,7
Sul	53,4	54,2
Iguaçu	28,7	45,1
Nordeste	37,0	35,5
Norte	53,4	44,9
Belo Monte	93,7	95,6
Manaus	66,0	63,1

11. DESPACHO TÉRMICO POR MODALIDADE, PATAMAR DE CARGA E USINA

Nas tabelas abaixo, a diferenciação entre geração por inflexibilidade e por ordem de mérito tem caráter informativo, com o objetivo de detalhar a informação de inflexibilidade enviada pelos respectivos agentes para esta revisão do PMO. Ressalta-se que nas etapas de Programação Diária e Tempo Real, o montante despachado nas usinas termelétricas indicadas por ordem de mérito é plenamente intitulado como ordem de mérito.

REGIÃO SUDESTE/CENTRO-OESTE																	
Térmicas Potência (MW)	Combustível	CVU (R\$/MWh)	Inflexibilidade			Ordem de Mérito			Total Mérito e INFL.			Razão Elétrica			Total UTE		
			P	M	L	P	M	L	P	M	L	P	M	L	P	M	L
ATLAN_CSA (255)	Resíduos	0,00	24,0	24,0	24,0				24,0	24,0	24,0				24,0	24,0	24,0
ANGRA 2 (1350)	Nuclear	20,12	1350,0	1350,0	1350,0	0,0	0,0	0,0	1350,0	1350,0	1350,0				1350,0	1350,0	1350,0
ANGRA 1 (640)	Nuclear	31,17	640,0	640,0	640,0	0,0	0,0	0,0	640,0	640,0	640,0				640,0	640,0	640,0
NORTEFLU 1 (400)	Gás	81,36	400,0	400,0	400,0	0,0	0,0	0,0	400,0	400,0	400,0				400,0	400,0	400,0
NORTEFLU 2 (100)	Gás	94,33	100,0	100,0	100,0	0,0	0,0	0,0	100,0	100,0	100,0				100,0	100,0	100,0
O.PINTADA (50)	Biomassa	112,47	6,0	6,0	6,0	37,0	37,0	37,0	43,0	43,0	43,0				43,0	43,0	43,0
UTE STA VI (41)	Biomassa	121,49	13,0	13,0	13,0	28,4	28,4	28,4	41,4	41,4	41,4				41,4	41,4	41,4
PRELECTA (5)	Biomassa	158,95	1,0	1,0	1,0	4,0	4,0	4,0	5,0	5,0	5,0				5,0	5,0	5,0
NORTEFLU 3 (200)	Gás	178,57	200,0	200,0	200,0	0,0	0,0	0,0	200,0	200,0	200,0				200,0	200,0	200,0
ATLANTICO (235)	Resíduos	206,42	218,7	218,7	218,7				218,7	218,7	218,7				218,7	218,7	218,7
T.LAGOAS (350)	Gás	263,28															
ST.CRUZ 34 (436)	Óleo	310,41															
TERMORIO (1036)	Gás	331,05	175,0	175,0	175,0				175,0	175,0	175,0				175,0	175,0	175,0
CUBATAO (216)	Gás	358,39	203,0	203,0	203,0				203,0	203,0	203,0				203,0	203,0	203,0
BAIXADA FL (530)	Gás	373,48															
SANTA CRUZ (500)	GNL	378,10				350,0	350,0	350,0	350,0	350,0	350,0				350,0	350,0	350,0
SEROPEDECA (386)	Gás	411,72															
PIRAT.12 O (200)	Gás	470,34															
JUIZ DE FO (87)	Gás	522,96															
LUIZORMELO (204)	GNL	588,29				196,0	196,0	196,0	196,0	196,0	196,0				196,0	196,0	196,0
NORTEFLU 4 (127)	Gás	611,96															
NPIRATINGA (572)	Gás	654,42															
T.MACAE (929)	Gás	739,94															
UTE GNA I (1338)	Gás	740,14															
TNORTE 2 (349)	Óleo	910,86															
CAMPOS (25)	Gás	978,10															
DAIA (44)	Diesel	1021,09															
VIANA (175)	Óleo	1044,09															
IBIRITE (226)	Gás	1392,40															
GOIANIA 2 (140)	Diesel	1429,19															
XAVANTES (54)	Diesel	1467,26															
PALMEIR_GO (176)	Diesel	1481,36															
CUIABA CC (529)	Gás	1831,81															
W.ARJONA (177)	Gás	1975,42															
W.ARJONA O	Diesel	2042,39															
TOTAL SE/CO (12082)			3330,7	3330,7	3330,7	615,4	615,4	615,4	3946,1	3946,1	3946,1	0,0	0,0	0,0	3946,1	3946,1	3946,1
REGIÃO SUL																	
Térmicas Potência (MW)	Combustível	CVU (R\$/MWh)	Inflexibilidade			Ordem de Mérito			Total Mérito e INFL.			Razão Elétrica			Total UTE		
			P	M	L	P	M	L	P	M	L	P	M	L	P	M	L
URUGUAIANA (640)	Gás	---															
PAMPA SUL (345)	Carvão	69,75				0,0	0,0	0,0	0,0	0,0	0,0				0,0	0,0	0,0
SAO SEPE (8)	Biomassa	87,75	7,0	7,0	7,0	0,0	0,0	0,0	7,0	7,0	7,0				7,0	7,0	7,0
CANDIOTA_3 (350)	Carvão	92,86	310,0	310,0	310,0	0,0	0,0	0,0	310,0	310,0	310,0				310,0	310,0	310,0
J.LACER. C (363)	Carvão	229,27	200,0	200,0	200,0				200,0	200,0	200,0				200,0	200,0	200,0
J.LACER. B (262)	Carvão	271,21	160,0	160,0	160,0				160,0	160,0	160,0				160,0	160,0	160,0
J.LAC. A2 (132)	Carvão	278,38	70,0	70,0	70,0				70,0	70,0	70,0				70,0	70,0	70,0
J.LAC. A1 (100)	Carvão	304,61	75,0	70,9	63,3				75,0	70,9	63,3				75,0	70,9	63,3
MADEIRA (4)	Biomassa	333,15	2,0	2,0	2,0				2,0	2,0	2,0				2,0	2,0	2,0
FIGUEIRA (20)	Carvão	475,68															
CANOAS (249)	Diesel	698,14															
ARAUCARIA (484)	Gás	2013,18															
TOTAL SUL (2957)			824,0	819,9	812,3	0,0	0,0	0,0	824,0	819,9	812,3	0,0	0,0	0,0	824,0	819,9	812,3

O conteúdo desta publicação foi produzido pelo ONS com base em dados e informações de conhecimento público. É de responsabilidade exclusiva dos agentes e demais interessados a obtenção de outros dados e informações, a realização de análises, estudos e avaliações para fins de tomada de decisões, definição de estratégias de atuação, assunção de compromissos e obrigações e quaisquer outras finalidades, em qualquer tempo e sob qualquer condição. É proibida a reprodução ou utilização total ou parcial do presente sem a identificação da fonte.

REGIÃO NORDESTE																	
Térmicas Potência (MW)	Combustível	CVU (R\$/MWh)	Inflexibilidade			Ordem de Mérito			Total Mérito e INFL.			Razão Elétrica			Total UTE		
			P	M	L	P	M	L	P	M	L	P	M	L	P	M	L
ALTOS (13)	Diesel	---															
ARACATI (11)	Diesel	---															
BATURITE (11)	Diesel	---															
C.MAIOR (13)	Diesel	---															
CAUCAIA (15)	Diesel	---															
CRATO (13)	Diesel	---															
IGUATU (15)	Diesel	---															
JUAZEIRO N (15)	Diesel	---															
MARAMBAIA (13)	Diesel	---															
NAZARIA (13)	Diesel	---															
PECEM (15)	Diesel	---															
ERB CANDEI (17)	Biomassa	87,81	4,5	4,5	4,5	6,5	6,5	6,5	11,0	11,0	11,0				11,0	11,0	11,0
PROSPERIDA (28)	Gás	165,61				28,0	28,0	28,0	28,0	28,0	28,0				28,0	28,0	28,0
TERMOPE (533)	Gás	178,07	532,7	532,7	532,7	0,0	0,0	0,0	532,7	532,7	532,7				532,7	532,7	532,7
FORTALEZA (327)	Gás	245,46															
PSEGIPE I (1516)	GNL	326,35				1030,0	1030,0	1030,0	1030,0	1030,0	1030,0				1030,0	1030,0	1030,0
SYKUE I (30)	Biomassa	510,12															
P.PECEM2 (365)	Carvão	533,18															
P.PECEM1 (720)	Carvão	542,02															
BAHIA_1 (31)	Óleo	819,91															
PERNAMBUCO_3 (201)	Óleo	903,14															
POTIGUAR_3 (66)	Diesel	1004,47															
POTIGUAR (53)	Diesel	1004,48															
MARACANAU (168)	Óleo	1017,37															
AREMBEPE (150)	Óleo	1023,93															
MURICY (147)	Óleo	1023,93															
TERMOCOABO (50)	Óleo	1031,20															
TERMONE (171)	Óleo	1033,80															
TERMOPB (171)	Óleo	1033,80															
CAMPINA_GR (169)	Óleo	1044,11															
SUAPE II (381)	Óleo	1071,89															
PETROLINA (136)	Óleo	1123,39															
PAU FERRO (94)	Diesel	1137,10															
TERMOMANAU (143)	Diesel	1137,10															
GLOBAL I (149)	Óleo	1182,50															
GLOBAL II (149)	Óleo	1182,50															
VALE ACU (368)	Gás	1447,91															
T.BAHIA (186)	Gás	1501,66															
TERMOCEARA (223)	Diesel	1601,80															
TOTAL NE (6889)			537,2	537,2	537,2	1064,5	1064,5	1064,5	1601,7	1601,7	1601,7	0,0	0,0	0,0	1601,7	1601,7	1601,7
REGIÃO NORTE																	
Térmicas Potência (MW)	Combustível	CVU (R\$/MWh)	Inflexibilidade			Ordem de Mérito			Total Mérito e INFL.			Razão Elétrica			Total UTE		
			P	M	L	P	M	L	P	M	L	P	M	L	P	M	L
C. ROCHA (85)	Gás	0,00	65,0	65,0	65,0				65,0	65,0	65,0				65,0	65,0	65,0
JARAQUI (75)	Gás	0,00	63,0	63,0	63,0				63,0	63,0	63,0				63,0	63,0	63,0
MANAUARA (67)	Gás	0,00	65,0	65,0	65,0				65,0	65,0	65,0				65,0	65,0	65,0
PONTA NEGR (73)	Gás	0,00	64,0	64,0	64,0				64,0	64,0	64,0				64,0	64,0	64,0
TAMBAQUI (93)	Gás	0,00	63,0	63,0	63,0				63,0	63,0	63,0				63,0	63,0	63,0
MARANHAO3 (519)	Gás	85,72	490,0	514,0	511,3	0,0	0,0	0,0	490,0	514,0	511,3				490,0	514,0	511,3
PARNAIB_IV (56)	Gás	151,69				56,3	54,2	53,4	56,3	54,2	53,4				56,3	54,2	53,4
APARECIDA (166)	Gás	164,00	75,0	75,0	75,0	71,0	71,0	70,3	146,0	146,0	145,3				146,0	146,0	145,3
UTE MAUA 3 (591)	Gás	164,00	264,0	264,0	264,0	326,8	326,8	326,8	590,8	590,8	590,8				590,8	590,8	590,8
N.VEN2_L22 (27)	Gás	232,27															
N.VEN2_L7 (151)	Gás	232,27															
MARAN_VL_7 (336)	Gás	345,27															
MARANIVL_7 (336)	Gás	345,27															
MARAN_VL22 (1)	Gás	345,28															
MARANIVL22 (1)	Gás	345,28															
P. ITAQUI (360)	Carvão	525,70															
GERAMAR1 (166)	Óleo	1044,07															
GERAMAR2 (166)	Óleo	1044,07															
TOTAL NORTE (3271)			1149,0	1173,0	1170,3	454,1	452,0	450,5	1603,1	1625,0	1620,8	0,0	0,0	0,0	1603,1	1625,0	1620,8